

### **Análisis de las transformaciones de la integración de México a la economía mundial**

*Paulo H. Leal Villegas<sup>1</sup>*

#### Abstract

Este artículo presenta los principales cambios por los que ha transitado la inserción de México a la economía mundial en el contexto histórico, para ello se parte de una visión teórica heterodoxa poniendo énfasis en las condiciones estructurales de la economía nacional. Se expone de manera muy sintética el desenvolvimiento de la inserción de la economía mexicana partiendo de los inicios de México como nación independiente durante el siglo XIX, su posterior desarrollo en las dos terceras partes del siglo XX y se concentra principalmente en la inserción a la economía mundial a partir de la década de 1980 y hasta 2017. El artículo parte de la idea de que los cambios en las diferentes modalidades de inserción de México a la economía mundial se ven influenciados por los grandes cambios en las etapas en el capitalismo mundial. En estas etapas han ocurrido varios cambios en cuanto a rubros principales como: Inversión Extranjera Directa (IED), migración, comercio internacional, flujos financieros entre otros; también han existido cambios en cuanto a los países socios y todo esto se consagra en las modalidades que ha tomado el proyecto de nación.

#### Palabras clave:

Inserción de México a la economía mundial, Sector externo de México, Economía mundial  
Exportaciones de México, Inversión Extranjera Directa

#### **Introducción**

El objetivo de este artículo es presentar los principales cambios por los que ha transitado la inserción de México a la economía mundial en contexto histórico, para ello partimos de una

visión teórica heterodoxa en la que planteamos como punto de partida las condiciones estructurales de la economía nacional<sup>2</sup> las cuales se proyectan en la modalidad de inserción, aprovechando las ventajas en recursos naturales,

---

1. Profesor-Investigador Asociado Tiempo Completo en el área de INAE, el autor agradece la búsqueda y sistematización de información bibliográfica y estadística a cargo de Gabriel Corzo, Luis Romero y Enrique Arriola. Este artículo contó con el apoyo del Proyecto PAPIIT IN 310720 “Evolución de la economía estadounidense y su impacto en México en el periodo 1990-2020”, del cual el autor es Director. Una versión preliminar de este texto se publicó como capítulo en el libro *Diferentes miradas de la integración de México a la economía mundial*, FE. UNAM 2020.

2. Autores como Marx (1857), Bujarin (1971), Palazuelos (2000), Palazuelos (2015), Dabat (1993) y Dabat (2017) han planteado el concepto de estructura económica como núcleo metodológico de análisis de la inserción de una economía nacional a la economía mundial, sobre todo basado en el término más general de Marx (2010) que implica cinco componentes centrales a saber 1) la dotación de recursos naturales, 2) la disponibilidad y calificación de la mano de obra, 3) la calidad y cantidad de la clase empresarial, 4) el grado de desarrollo de la ciencia y la tecnología con la que cuenta el país, y 5) la cantidad y la eficacia de los medios de producción. Dichos elementos se concretan en indicadores como el tipo de productos que se exportan (recursos naturales o manufacturas), el empleo formal e informal, el número de empresas (clasificadas en transnacionales, grandes o Mypimes), el salario, la productividad, la inversión y la rentabilidad. En conjunto, estos elementos juegan diferentes roles de acuerdo con el grado de desarrollo de las fuerzas productivas. Así, mientras EUA cuenta con una estructura productiva



o en la dotación de bienes de capital, o de mano de obra, o los adelantos tecnológicos; o bien ante la carencia de los mismos la integración con la economía mundial busca aliviar en parte dichos vacíos (Bujarin 1971; Dabat, 1993; Leal, 2015 y Dabat, 2017).

La estructura de la economía nacional no es del todo estática sino que se va transformando a lo largo del tiempo y lo que antes era una ventaja se puede convertir en una fortaleza a nivel mundial, o bien agotarse un ciclo que genere una nueva carencia o limitación en el proceso de acumulación. Es por ello que en este artículo se expone de manera muy sintética el desenvolvimiento de la inserción de la economía mexicana partiendo de los inicios de México como nación independiente durante el siglo XIX, su posterior desarrollo en las dos terceras partes del siglo XX y nos concentraremos principalmente en la inserción a la economía mundial a partir de la década de 1980 y hasta 2017.

Este artículo parte de la idea de que los cambios en las diferentes modalidades de inserción de México a la economía mundial se ven influenciados por los grandes cambios en las etapas en el capitalismo mundial (Dabat 1993). La inserción de México a la economía mundial ha pasado por varios episodios, a manera de resumen plantharemos tres:

1. La inserción a la economía mundial en el siglo XIX
2. La modalidad de inserción económica a la economía mundial tras la revolución mexicana y hasta la década de los ochenta

3. La inserción en el neoliberalismo a partir de la década de los ochenta

En estas fases han ocurrido varios cambios en cuanto a rubros principales como: Inversión Extranjera Directa (IED), migración, comercio internacional, flujos financieros entre otros; también han existido cambios en cuanto a los países socios y todo esto se consagra en las modalidades que ha tomado el proyecto de nación.

### ***1. La inserción de México a la economía mundial en el siglo XIX***

Para 1821 México recién surgía como nación independiente y en términos de inserción a la economía mundial podemos plantear que la falta de exportaciones y de IED limitó y llevó al país al endeudamiento como forma principal de obtención de divisas y de financiamiento del gobierno<sup>3</sup>. Así entre 1824 y 1828 el gobierno mexicano se financió con dos grandes empréstitos con Inglaterra que ascendieron a 30 millones de pesos de acuerdo con Marichal y Ludlow (1998). Posterior a estos empréstitos, México cesó los pagos y los servicios de la deuda para 1828. La suma de la deuda externa para 1861 se volvió enorme por lo que Juárez declaró la moratoria indefinida lo que abrió pie al desembarco en el puerto de Veracruz de tropas inglesas, españolas y francesas para apropiarse de los ingresos aduaneros.

Fue hasta 1888, tras el triunfo de Porfirio Díaz que México retorna a los mercados extranjeros de deuda con un gran préstamo (10 millones de libras esterlinas) que consolidó todos los bonos

---

fuerte, México presenta atrasos, lo que configura la modalidad de inserción de México a la economía mundial (en particular a EUA) como veremos a lo largo de este artículo.

3. Por ejemplo, la Bolsa Mexicana de Valores data de 1895, comenzó a operar hasta la primera década del siglo XX con 80 empresas mineras, 20 industriales y 20 bancos (Marichal y Cerutti, 1997).



externos anteriores (Marichal y Ludlow 1998). A este le siguieron uno nuevo en 1889, otro en 1893, entre 1894 y 1904 se interrumpieron las contrataciones de deuda 10 años por efecto de la crisis financiera mundial<sup>4</sup> que al mismo tiempo fue parte de un cambio de etapa en el capitalismo mismo, esto es, la transición hacia el capitalismo monopolista-financiero clásico con sede en EUA y Alemania (Dabat 1993). Este cambio de etapa va a influir de manera importante en que para 1904 aparezca EUA como acreedor de un nuevo préstamo, a éste le siguieron uno en 1908 y finalmente otro en 1910, es decir EUA ganaba posiciones a costa de Inglaterra como inversionista y acreedor de México.

Durante el siglo XIX observamos una compleja inserción de México a la economía mundial marcada de forma importante por el endeudamiento, en términos de IED durante el Porfiriato, (que) fue incentivada mediante subsidios y extensión de impuestos. A partir de 1880 la IED llegó de EUA y Europa, creciendo hasta llegar a un punto máximo en 1890. De 1884 a 1911 la IED se incrementó 30 veces llegando principalmente en ramas como el ferrocarril y la minería. Aunque también a la compra de deuda pública (Moreno-Brid y Ros, 2010).

Como se observa la integración de México al mundo en materia de IED, partió de un contexto mundial de desarrollo de vías ferroviarias en el siglo XIX, al que México llegó un poco

tarde, pero que gracias a la llamada segunda revolución industrial con sede principal en Inglaterra y EUA arribaron importantes sumas de IED para financiar el ferrocarril.

En lo relativo al comercio exterior podemos señalar que los principales productos de exportación de México en el periodo fueron los mineros (en un promedio del 75% de la participación en el total de las exportaciones) en donde destacaron la plata y el oro acuñados, seguido por las tinturas vegetales (15% en promedio) como la grana cochinilla fina y en polvo y los productos agrícolas (13 % promedio) cueros y pieles de animales, carne, ganado en pie y derivados cárnicos como lana, queso y sebo. Las fibras vegetales manufacturadas, preponderantemente el henequén fueron importantes entre 1850 y 1940. Sin embargo, llegó a figurar sólo en sexta posición dentro de los principales productos de exportación (INEGI, 2000).

En lo relativo a las importaciones, los artículos textiles eran los más importantes, entre los que figuraban telas, ropa, mercería y fibras semi elaboradas, en conjunto participaban con el 62% del total de las importaciones; los vinos y licores participaban con el 9% del total y los alimentos con una participación del 4% del total con productos como pescado, carnes, café, especias y frutas secas.

Como se observa el papel protagónico de EUA en el sector externo de México comienza a surgir a finales del siglo XIX<sup>5</sup> y a principios del XX.

---

4. La crisis de 1893 fue una de las peores que había enfrentado EE.UU. y el mundo, la situación era tan grave que el 5 de mayo de 1893, se refieren los historiadores como el “Viernes Negro de la Industria”. Al igual que la situación en 1873, esta crisis económica fue causada debido a la quiebra de bancos y crisis de pagos de las compañías ferroviarias. Esta crisis se prolongó hasta 1897 (Rosenberg y Sokal, 1929).

5. La participación de Estados Unidos en el comercio exterior de México fue decisiva en la introducción de modificaciones a la dirección del tráfico comercial entre 1821 y 1875. El fuerte incremento del comercio,



Este proceso se interrumpe por la Revolución Mexicana. Es decir a partir del siglo XX la inserción de México a la economía mundial ocurre de la mano de EUA. Sin embargo, la relación entre ambos países ha sido un conjunto de conflictos y complicidades, el planteamiento es que la relación entre ambos países es producto de una construcción histórica en donde el grado de desarrollo de las fuerzas productivas se proyecta en las necesidades que buscan satisfacer ambos países con la integración económica. Por ello, en adelante nos centraremos en la relación México-EUA como la principal relación en la inserción de México a la economía mundial.

### ***2. La modalidad de inserción económica a la economía mundial tras la revolución mexicana y hasta la década de los ochenta***

La inserción de México a la economía mundial a lo largo del siglo XX se encuentra integrada de diversas etapas que responden a niveles de desarrollo del capitalismo mexicano y a sus correspondientes coyunturas mundiales que impactan sobre el propio desarrollo de las fuerzas productivas en México.

En esta sección, nos acercamos al estudio del proceso de integración que ha pasado por momentos muy diferentes entre sí, por ello planteamos dentro del periodo 1920-1982, cuatro etapas en el desarrollo del sector externo de México.

---

mexicano-norteamericano en ambas fechas lo llevo a colocarse junto con Inglaterra como uno de los países más importantes en el comercio exterior de México, desplazando a Francia y Alemania de sus lugares de privilegio; esto significó una baja en la importancia relativa del comercio realizado con Europa y el afianzamiento de la posición norteamericana en las relaciones comerciales de México. Los mayores volúmenes de productos agropecuarios se exportaron a Estados Unidos, que se constituyó como el principal mercado para México para estos productos. Solo entre 1846 y 1848 se suspendieron las relaciones comerciales con Estados Unidos, (Terrazas y Gurza, 2012).

La primera etapa que va de 1920 a 1939 es una etapa políticamente difícil, se estaba concluyendo la Revolución Mexicana y con ello se reactivaba la economía y la inserción de México a la economía mundial. Para este fin el lograr el reconocimiento al gobierno mexicano por parte de EUA era crucial porque ello le permitiría a México entre otras cosas acceder a los mercados internacionales de capital. Así el reconocimiento a de la Huerta (que no se logró) y a Obregón pasaron por una serie de demandas de parte de EUA: el pago a los intereses y el principal de la deuda que había sido detenido desde 1914, el pago por la reparación de los daños ocasionados a ciudadanos y empresas norteamericanas durante la revolución y la derogación del artículo 27 de la Constitución de 1917 que amenazaba con dañar los intereses estadounidenses, sobre todo en el tema de la extracción del petróleo (Paz, 2006). Fue hasta el gobierno de Obregón que se logró el reconocimiento de EUA, pero la relación no fue tersa porque en su política hacendaria incrementó de forma importante los impuestos al petróleo, lo que afectó los intereses de los empresarios estadounidenses.

El papel protagónico de EUA en la economía mexicana se explica en primer lugar por la cercanía territorial y por la gran importancia que comienza a acumular EUA en la economía mundial. Por ejemplo para 1925 las importaciones totales de México eran de 391 millones de dólares, de los cuales EUA



suministraba 274 (Beteta 1950) y en general, la tendencia al dominio del comercio exterior de México por EUA se acelera desde inicios del siglo XX (Paz, 2006). Así se observa que para la década de 1920 México ya se encontraba posicionado dentro de los 5 principales productores de petróleo del mundo (Moreno-Brid y Ros, 2010), en esta actividad la inversión estadounidense era muy importante hasta la expropiación de 1938.

Sin embargo, el impulso en la actividad económica mexicana relacionada con el sector externo se ve severamente dañado primero por la gran crisis de 1929 y por la recesión de inicio de los años 1930. Entre los principales productos de exportación de 1920 a 1939 tenemos los minerales como se observa en el cuadro siguiente.

En el cuadro 1 se observa claramente que los productos mineros tuvieron la más alta participación en las exportaciones del periodo y términos de las exportaciones, la inserción de México a la economía mundial ocurrió a partir de bienes primarios, es decir la falta de industrialización mexicana hasta ese momento es clara en este periodo y será un lastre hasta

nuestros días, lo que ha marcado una condición de subordinación hacia EUA.

La presencia de EUA en estos procesos es crucial porque fungió como el principal exportador y el principal importador, por ello al inicio de la Segunda Guerra, al convertir su producción en economía de guerra, México vio incrementada la demanda de sus exportaciones como veremos más adelante.

En la segunda etapa 1939-1950, el comercio exterior de México presentó un crecimiento importante, las exportaciones mineras representaron nuevamente el grueso de las exportaciones (45% de acuerdo al INEGI 2000). Sin embargo, en este periodo la industria manufacturera empezó a jugar un papel protagónico dentro del sector externo, en particular de 1939 hasta 1945, la expansión de la manufactura se debió en gran parte al auge exportador (Moreno-Brid y Ros 2010, calculan que las exportaciones contribuyeron en un 78% del total de la expansión manufacturera). Dentro de estas exportaciones, la manufactura textil jugó un papel relevante, participaron de forma sobresaliente las exportaciones de café, el azúcar y el algodón. Por efecto de la Segunda Guerra

**Cuadro 1 Comportamiento del comercio para los principales productos de exportación de México, en Millones de Pesos corrientes, para años seleccionados**

Año	PLATA		COBRE		GANADO VACUNO		CAFÉ		HENEQUÉN	
	Millones de pesos	Tasa de crecimiento	Millones de pesos	Tasa de crecimiento	Millones de pesos	Tasa de crecimiento	Millones de pesos	Tasa de crecimiento	Millones de pesos	Tasa de crecimiento
1920	121.0		38		1.4		9.3		44.0	
1928	77.0	-5.49	46	2.42	7.0	22.28	35.2	18.1	36.1	-2.44
1933	21.0	-22.88	21	-14.51	1.4	-27.52	27.0	-5.17	16.0	-15.02
1939	137.0	36.69	42	12.25	19.0	54.44	34.0	3.92	23.0	6.24

Fuente: Instituto Nacional de Estadística Geográfica e informática (2000). "Estadísticas Históricas de México, Tomo 2"



y de la cercanía, el principal socio comercial de México por mucho fue EUA.

En el terreno de la IED, ésta se redujo por efecto del conflicto bélico mundial, por la nacionalización de los ferrocarriles en 1937 y por la posterior nacionalización petrolera en 1938, se calcula que la IED cayó un 32% entre 1935 y 1940 (Dussel, 2000). La IED reaparecería en escena de forma importante una vez finalizada la guerra.

En el rubro de deuda externa, para 1942 se logró el acuerdo Suárez-Lamont en el que la deuda pasó de 500 a 100 millones de dólares (Ibáñez y Farías 1999). En 1942 se firma el acuerdo *Mexican Farm Labor Program*, (Programa Bracero) que implicó una reforma migratoria en la que se estima la llegada de 4.5 millones de trabajadores huésped en EUA, entre los cuales varios regresaban de manera repetitiva a EUA y varios se quedaron de forma permanente. Las actividades más importantes fueron la agricultura y la construcción de vías férreas, (García y Griego 1981). Con esto, el envío de remesas se volvería una constante para la economía mexicana hasta nuestros días.

En la tercera etapa 1950-1970 se abre un nuevo episodio en la historia de la inserción de México a la economía mundial, una vez finalizada la guerra, EUA despliega sus capacidades productivas y reduce de manera importante la demanda de las exportaciones mexicanas. Asimismo, México mantiene de forma permanente un déficit de cuenta corriente, (aunque es importante aclarar que el primer déficit de cuenta corriente data de 1941).

Para 1950 EUA ya es la hegemonía mundial indiscutida, y por ello sus intereses en México dejan de ser importantes y se concentran en la naciente guerra fría. Es una época en la que

la economía mundial en su conjunto sigue contraída en términos de comercio internacional, aunque comienza a despegar el comercio internacional entre países industrializados, en el caso de México, al perder fuerza la demanda de exportaciones de bienes primarios por EUA, la producción se centra de forma muy importante en el mercado interno.

Por tanto a partir de 1950, México emprende una estrategia de industrialización por sustitución de importaciones, lo que implicó un complejo aparato de protección a la naciente industria nacional, pero al mismo tiempo, un sesgo anti exportador. Es decir se producía principalmente para satisfacer al mercado interno, modificándose así el proyecto de nación hacia uno centrado en la industrialización del país.

Dentro de las exportaciones mexicanas entre 1950 y 1960 la industria manufacturera cobró importancia, llegaron a representar el 48%, aunque para 1961 esa participación disminuyó a 35%. De igual forma los productos de la industria extractiva como la minería disminuyeron su participación pasando del 30 al 20% del total de las exportaciones principalmente debido a la caída en el precio internacional de la plata. Las actividades que cobraron relevancia en nuestras exportaciones fueron la ganadería, la apicultura y la pesca (INEGI, 2000). Para la década de los años 50 el 85% de nuestras exportaciones tenían como destino EUA, mientras que en los años 60 esa proporción bajó al 65%, incrementando de forma importante la participación de Japón. En tanto las importaciones presentaron una tendencia alcista como resultado de la recuperación económica de EUA, del proceso de industrialización mexicana y del acuerdo maquilador firmado en 1965.

Si bien se lograron reducir las importaciones



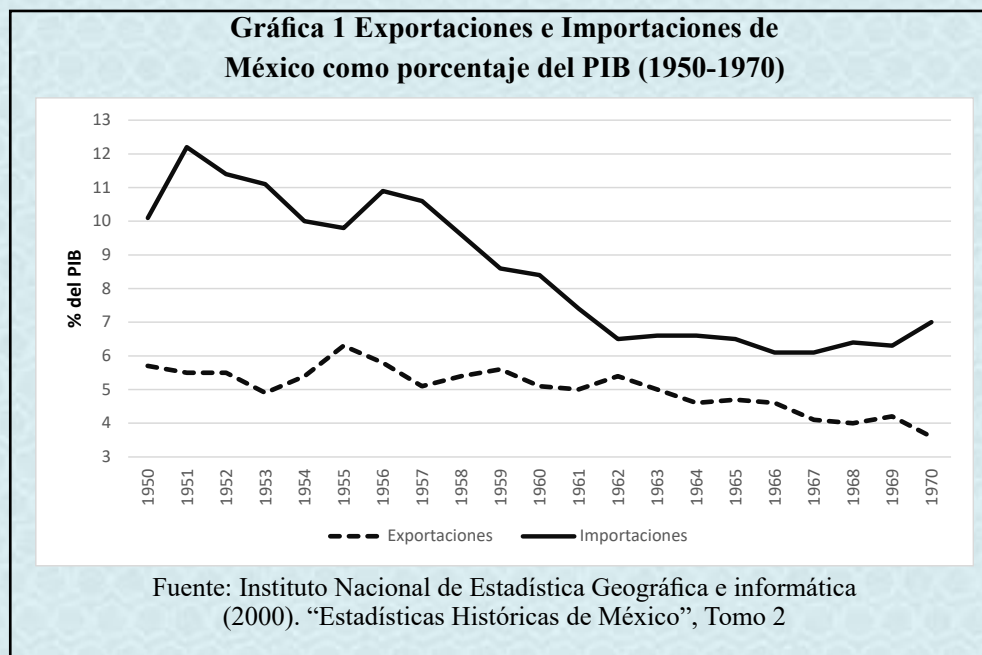
de bienes de consumo a sólo 20% del total, se incrementó de forma importante la compra de equipo, maquinaria, vehículos y otros bienes necesarios para la industrialización. Mientras en 1950 el 85% del total importado venía de EUA, para 1960 fue del 70%. Como se observa el grado de integración de México con EUA ha sido una constante.

En términos de comercio exterior podemos concluir que el periodo 1950-1970 fue de constricción en la participación en el PIB, como lo muestra la gráfica 1.

Mientras que la participación de las exportaciones en el PIB cae de un 6 a menos de un 4%, la participación de las importaciones en el PIB se desploma pasando de más de 12% en 1951 a 7% en 1970. Por lo que podemos concluir que el Desarrollo Estabilizador tuvo resultados mixtos porque si bien las importaciones caen, sobre todo las de bienes de consumo, pero crecen la

de bienes intermedios y de capital, las exportaciones también se redujeron en el periodo, pero las necesidades crecientes de industrialización de México requerían de un creciente volumen de importaciones de bienes de capital e intermedios que no fuimos capaces de sustituir con nuestra naciente industrialización, por lo que los problemas de déficit de cuenta corriente comenzaban a aparecer como una amenaza para la economía mexicana y con ellas las devaluaciones. 1954 y 1955 son años marcados por importantes devaluaciones del peso frente al dólar, (de 31% y de 10% respectivamente), como resultado del déficit acumulado de cuenta corriente y de la mayor inflación mexicana respecto de la estadounidense. A partir de 1955 la paridad se fijaría en 12.5 pesos por dólar y se mantendría vigente hasta 1976.

En lo relativo a la deuda externa, podemos dividir el periodo de estudio en dos, de 1950





a 1957 y otro de 1958 a 1970, mientras en el primero de ellos, el proceso de financiamiento de la producción tuvo marcados tintes de autofinanciamiento, en el segundo la deuda externa creció de forma importante.

Dentro de las razones del bajo endeudamiento en el primer periodo podemos destacar tres: 1) a nivel internacional no habían muchas fuentes de financiamiento para México. EUA se encontraba muy ocupado financiando su propio crecimiento económico y el fin de la guerra. Mientras que Japón y los países europeos se encontraban financiando sus respectivas reconstrucciones, 2) los empréstitos internacionales por parte del Banco Interamericano de Reconstrucción y Fomento, posteriormente Banco Mundial, por el Export-Import Bank de los Estados Unidos (Ex-Im Bank) y por el FMI fueron pequeños, porque la capacidad de financiamiento en aquel entonces era limitada y 3) Hubo una política ortodoxa en las finanzas públicas, es decir que los déficits gubernamentales fueron muy bajos lo que no exigía altos niveles de endeudamiento.

A partir de 1958 el endeudamiento externo crecerá de forma importante y se volvió permanente. La economía mexicana busca solventar sus deficiencias estructurales mediante este mecanismo. Lo que se convierte en uno de los principales pilares que explican la supeditación de la economía mexicana a los intereses estadounidenses.

Las principales causas del endeudamiento externo podemos sintetizarlas en déficits presupuestarios, déficit de balanza de pagos, amenazas devaluatorias por corridas especulativas, falta de fuentes de financiamiento interno a la producción y a la infraestructura y hasta ciclos

electorales impregnados de inestabilidad política que amenazaban con un cambio en el poder, (Ibáñez y Farías 1999).

En términos de IED, podemos señalar que su comportamiento respondió en general a los planteamientos del modelo económico, en el desarrollo estabilizador el papel del Estado fue central, por ello se planteaba que el financiamiento de la producción debía hacerse con recursos nacionales y por tanto se usó a la IED sólo de forma complementaria y en general, ligada a empresas nacionales. A pesar de esto, la IED creció 8.5% durante la década de los sesenta. Sobresale en 1966 la instalación de la planta de la Nissan. El destino de la IED se centró principalmente en la manufactura con 34%, seguida por el sector energético con 22% y la minería con 19% (INEGI, 2000). La mayor parte de la IED provino de EUA con el 80%. La IED mostró un cambio importante en las actividades productivas de destino, mientras en la década de los treinta se concentró en energéticos, minería y transporte, con el 87%, la manufactura jugaba un papel secundario. Pero para los años 70, la manufactura figuró con 74%, seguida por el comercio y petróleo y energía apenas con 6%.

La razón principal para ese cambio fue el despunte de la industria maquiladora. Para 1968, las empresas maquiladoras crecieron dado que el acuerdo se había firmado en 1965, incluso a fines de la década comenzaron a figurar de forma importante en el registro de la balanza de pagos, dichas empresas se concentraban en la franja norte del país, donde representaban el 94% del total de empresas y empleos, lo que describe el enorme atraso económico de la región y la necesidad de desarrollar la maquiladora en la región. Por tipo de actividad destacaban por



volumen de empleo, la maquila de artículos electrónicos, de ropa y calzado, entre estas dos generaban cerca del 85% del empleo de la región (INEGI, 2000).

En la cuarta etapa 1970-1982 el desarrollo estabilizador llegó a su fin, dando paso a la política económica conocida como el Desarrollo Compartido. El proceso de industrialización en México ha tenido históricamente en el sector externo un límite real. Es decir el proceso de industrialización quedó trunco debido a su incapacidad de sustituir las importaciones de bienes intermedios y de capital. Ante tal limitante, la industrialización ha tenido la necesidad de importar dichos bienes, para lo cual las reservas internacionales son clave. Ante la escasez de divisas, México ha recurrido al endeudamiento externo como forma de financiar su déficit de

cuenta corriente. Por ello se observa que a partir de 1964, año en que declinan las exportaciones agropecuarias, crece de manera importante el endeudamiento externo (Vargas, 2014). Es en el periodo presidencial de Echeverría en el que la deuda llega a niveles insostenibles, lo que derivó en la crisis y devaluación de 1976, ver cuadro 2.

En el periodo 1970-1982 la IED fue particularmente importante para la economía mexicana. El monto total de IED que arribó al país en el periodo fue de alrededor de 700 mil millones de dólares, de estos alrededor del 70% llegó procedente de EUA. En este contexto de internacionalización del capitalismo México figuró como uno de los países en desarrollo importantes en este rubro, y por ello promulgó, en 1973, la primera Ley de Inversión Extranjera Directa en

**Cuadro 2 Deuda Externa total de México, en millones de dólares, 1970-1982**

Años	Deuda externa total	Tasa de crecimiento anual %
1970	6,091	
1971	6,642	9.0
1972	7,697	15.9
1973	10,253	33.2
1974	14,524	41.7
1975	20,093	38.3
1976	26,554	32.2
1977	29,848	12.4
1978	33,712	12.9
1979	40,850	21.2
1980	51,069	25.0
1981	79,741	56.1
1982	90,450	13.4

Fuente: Elaboración propia con datos de Instituto Nacional de Estadística Geográfica e informática (2000). "Estadísticas Históricas de México", Tomo 2

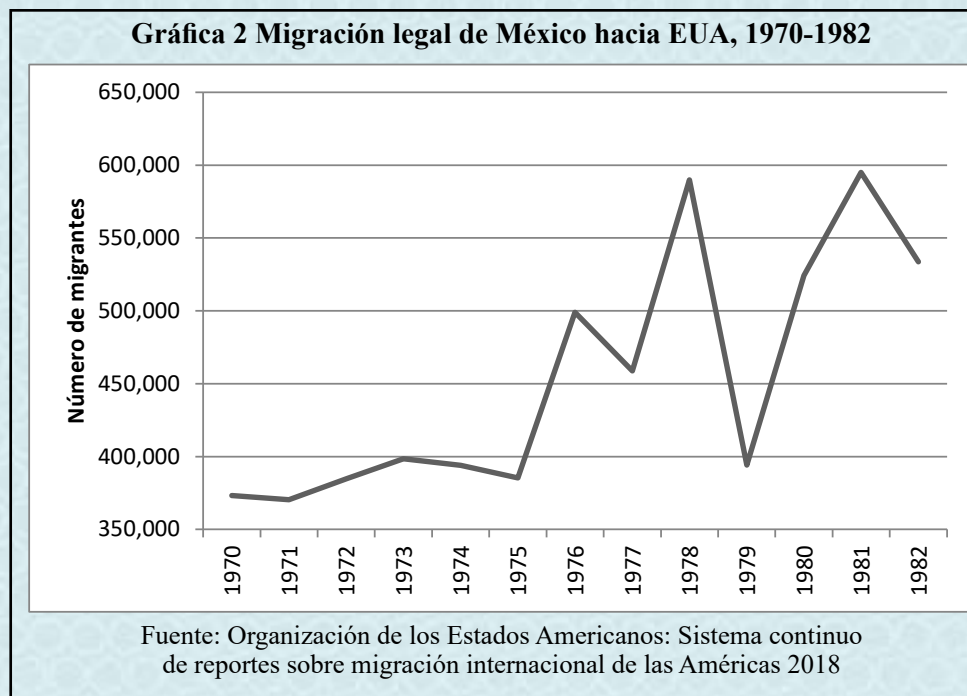


el país, que buscaba “promover la inversión y regular la inversión extranjera para lograr un desarrollo justo y equilibrado” (Diario Oficial de la Federación 1973). En este periodo, la IED se canalizó principalmente a la industria de la construcción y en la manufacturera, en particular en la producción de hule, vidrio, maquinaria y equipo, química, metal-mecánica y de equipo de transporte. En contraste la IED disminuyó en el sector agropecuario (solo 1.2% del total de la IED) y en la minería (Figuroa 2013).

Respecto del flujo de personas, en el periodo se incrementó de forma importante la migración de mexicanos hacia EUA, el fin del acuerdo “Bracero” en 1965 implicó un crecimiento muy importante de la migración legal y la ilegal. Si bien la migración legal creció alrededor del 40% (ver gráfica 2). La migración ilegal creció aún

más, las cifras de deportaciones muestran un incremento de alrededor de 120 mil a finales de los años sesenta a cerca de un millón para inicio de los años ochenta (Sistema continuo de reportes sobre migración internacional de las Américas; Organización de los Estados Americanos, 2018).

Como resultado de ambas migraciones (legales e ilegales), las remesas se incrementaron de manera considerable, llegaron a ser de cerca de 1% del PIB en 1982 (Banco Mundial, 2019). Las transformaciones de la economía mexicana van a ser muy evidentes durante este periodo, en lo relativo al comercio exterior va a emerger un nuevo producto de exportación que va a redimensionar la inserción de México en la economía mundial, nos referimos al petróleo. Durante la década de los setenta, en particular





a partir de 1977 el petróleo va a despuntar como el principal producto de exportación y el principal generador de divisas. De manera complementaria en la transición de una economía exportadora de bienes primarios a otra de bienes manufacturados (debido en gran parte a la industria maquiladora) figuraron entre los principales productos de exportación el café, el ganado vacuno y el camarón congelado. En tanto que manufacturas que serán fundamentales como los automóviles y las autopartes, aún no participan de forma importante como se observa en el cuadro 3.

En el cuadro anterior se observa en primer lugar como van ganando terreno las exportaciones de petróleo para fines de la década de los setenta. De igual forma las exportaciones de la industria automotriz avanzan de forma importante derivado de la Ley de IED de 1973. Asimismo se observa la disminución de exportaciones de camarón congelado y de café, situación que

se mantendrá una vez que México compita abiertamente en el mercado mundial a partir de 1984. La nueva etapa del capitalismo mexicano que se abre con la crisis de la deuda de 1982 marcó el fin de un momento en la economía mexicana en la que la estrategia de inserción se basaba en la extracción de petróleo, llegó a su fin también la gran exportación minera y la tendencia en el crecimiento del protagonismo de EUA se consolidará al ser el principal inversionista de IED (sobre todo en la maquila), el principal destino de nuestras exportaciones, el destino principal de nuestros migrante y nuestro principal acreedor como veremos a continuación.

### 3. El sector externo de México en el neoliberalismo

a) Proceso de internacionalización de la producción a nivel mundial en contexto histórico  
México se insertó a las cadenas globales de valor

**Cuadro 3 Comportamiento del comercio para los principales productos de exportación de México, en Millones de Pesos corrientes, 1971-1982**

Año	Café crudo en grano	Ganado vacuno	Petróleo crudo	Camarón congelado	Derivados del petróleo	Vidrio, cristal y sus manufacturas	Hierro en barras y lingotes	Automóviles para transportar	Motores para automóviles
1971	81.1	74.7	N.D	69.1	N.D	6.3	N.D	0.4	5.9
1972	85.8	116.8	N.D	78.3	N.D	9.5	N.D	2.7	10.4
1973	157.1	91.2	N.D	100.6	N.D	13.3	N.D	35.3	21.5
1974	154.3	56.4	37.7	116.5	N.D	15.4	N.D	36.4	24.8
1975	185.1	28.8	438.0	112.4	N.D	6.6	N.D	3.1	35.3
1976	352.7	78.5	543.6	161.0	N.D	10.3	N.D	0.3	54.7
1977	451.3	75.1	989.9	160.7	N.D	10.1	N.D	0.1	1.9
1978	359.0	167.1	1773.9	404.5	N.D	9.4	N.D	63.6	90.4
1979	574.9	120.2	3765.4	359.9	N.D	12.3	N.D	90.7	51.5
1980	422.5	79.5	9448.8	381.4	426.9	52.5	5.9	98.5	32.7
1981	333.9	64.8	13305.1	347.6	611.1	47.9	0.8	70.1	61.5
1982	345.1	107.7	15622.7	336.1	280.5	67.9	44.8	66.9	214.1

Fuente: Instituto Nacional de Estadística Geográfica e informática (2000). "Estadísticas Históricas de México", Tomo 2



a partir de un proceso histórico que es parte de una serie de transformaciones de la economía mundial que ha pasado por varias etapas.

A finales de los años 50 y principios de los 60, del siglo pasado, las economías de Japón y Alemania comenzaron a presentar un fuerte crecimiento en la producción y exportación de manufacturas, en particular en lo referente a la industria automotriz y a la industria electrónica, los orígenes de este incremento en la competitividad mundial de estos países escapan a los fines de esta investigación, pero podemos mencionar como fundamentales el incremento de la productividad y una menor remuneración salarial respecto de EUA.

Esta pérdida de competitividad por parte de EUA la intentaron atajar mediante la implementación de las partidas arancelarias 806.30 y 807.00 (en adelante 806/807), estos rubros arancelarios permitían la libre entrada a EUA de bienes intermedios y demás insumos sin pagar aranceles con la condición de ser reutilizados por la industria manufacturera estadounidense y que sean elaborados por una maquiladora por debajo del costo de producirlo al interior de EUA (Grunwald y Flamm 1991)<sup>6</sup>. Esta medida ha sido caracterizada como de defensiva para restarle fuerza a la pérdida de competitividad ante Alemania y Japón. En este contexto, la entrada

en vigor del acuerdo maquilador de 1965 resultó muy útil para los intereses de las corporaciones estadounidenses, porque les permitió ingresar productos semi elaborados a México para su ensamble sin tener que pagar aranceles y posteriormente regresaban a EUA también sin pagar aranceles por los rubros 806/807.

La propia dinámica de madurez del proceso de acumulación y de desarrollo de las fuerzas productivas estimuló a que el capitalismo mundial se tornara más internacional en la segunda posguerra, es decir, no sólo la búsqueda de menores costos salariales, sino una menor regulación, menores impuestos (incluidos los ambientales) y la búsqueda de nuevos mercados que reportaran mayores márgenes de rentabilidad derivaron en una mayor internacionalización de las empresas de los países más avanzados (EUA, Japón y Alemania).

En el caso de EUA la estrategia para poder competir ante los menores salarios de sus competidores fue mandar parte de su proceso productivo hacia Taiwán (entonces Formosa), Colombia, Haití (y otros países centroamericanos) y sobre todo a México. Al inicio de este proceso en México se establecieron importantes plantas maquiladoras de productos como los textiles, los semiconductores, los automóviles<sup>7</sup> y sus partes, pero sobre todo de la

---

6. Las secciones 806.30 y 807.00 establecieron disposiciones especiales para la importación de artículos manufacturados metálicos y componentes electrónicos, que contaran con un valor de producción menor en el extranjero que en los Estados Unidos. Dichas disposiciones se encontraron vigentes de 1963 a 1988 en la *Lista de Tarifas de los Estados Unidos* (TSUS por sus siglas en inglés), que fue sustituida a partir de 1989 por las partidas 9802.60 y 9802.80 en el *Sistema Arancelario Armonizado* (HTS por sus siglas en inglés) (Government Publishing Office, 1962; United States International Trade Commission, 1989).

7. El 23 de junio de 1925 se crea Ford Motor Company, S.A. en la Ciudad de México, convirtiéndose en la primera automotriz en el país. La firma arrancó con una oficina en Bucareli y una planta de montaje y acabado, con capacidad para producir 25 unidades diarias (Rodríguez, 2015).

8. La primera empresa extranjera que produjo componentes electrónicos para la producción de televisores en México fue RCA Componentes S.A. de C.V., que comenzó sus operaciones en Ciudad Juárez bajo el auspicio



industria electrónica<sup>8</sup>, en un primer momento de televisores y posteriormente para la fabricación de computadoras y de celulares.

Este proceso sufrió una sacudida a partir de dos fenómenos ocurridos en la década de los setenta, el primero fue un incremento salarial importante decretado por Luis Echeverría (entonces presidente de México), y la crisis y recesión económica en EUA de mediados de los setenta. Este proceso generó al principio una caída de la actividad maquiladora en México, medida a partir del empleo y número de fábricas (Rodríguez, 2015), pero posteriormente, las corporaciones estadounidenses profundizaron la internacionalización de la producción hacia México como una estrategia para salir de la recesión. Observaremos que esta tendencia de la actividad maquiladora mexicana de caída y crecimiento superior al presentado previo a las crisis se repite en la medida en que se profundiza la sincronización de México con el ciclo económico estadounidense.

Como resultado de estos dos fenómenos, México se especializó en la maquila de productos electrónicos, posteriormente tomó más fuerza la maquila automotriz, pero ante el incremento salarial en el país, la maquila de semiconductores estadounidenses se mudó hacia el sudeste de Asia (Rodríguez, 2015).

La inserción de un país a la economía mundial parte de una serie de elementos como la infraestructura, la localización geográfica, los impuestos y destacan los costos salariales y sobre todo su estrategia de industrialización.

Así se observa que mientras los Tigres Asiáticos (Hong Kong, Taiwán, Corea y Singapur) se insertaron a partir de un modelo de indus-

trialización orientado a la exportación desde la década de los años sesenta, México y los países latinoamericanos lo hicieron a partir de la ISI (Gereffi, 2001). Este rasgo se vuelve fundamental al analizar las características actuales de inserción de México a la economía mundial, pues mientras los países del sudeste asiático se insertaron al mismo tiempo que profundizaron su modelo de industrialización, México emprendió primero un proceso de industrialización (ISI) y es hasta la década de los ochenta en la que de manera explícita México cambia de estrategia y aplica una industrialización orientada a las exportaciones, pero con características muy diferentes al proceso asiático.

En realidad, es importante señalar que existieron en México dos modelos de industrialización paralelos, la ISI (Aguilar, 2001) y en la franja fronteriza la Industria Maquiladora de Exportación (IME), si bien la segunda se planteaba como una excepción al modelo general de industrialización, para la década de los ochenta la excepción se convertirá en la regla (Leal, 2014).

Pero las diferencias implican varias cuestiones de fondo, por ejemplo, el tipo de producto característico que se maquilaba en Taiwán eran los semiconductores, un producto que requiere un alto grado de calificación de la mano de obra, y al mismo tiempo deja un alto grado de aprendizaje tecnológico; en México sí bien se establecieron maquiladoras de semiconductores pronto se mudaron quedándose maquiladoras de ensamble sencillo.

Además de las diferencias en cuanto a tipo de producto y de aprendizaje posterior, el análisis de la industria maquiladora nos arroja una serie

---

del “Plan de Industrialización de la Franja Fronteriza” de 1969 (InfoMaquila, 2017).



de características puntuales que sólo México tiene y que por tanto configura la manera de insertarse a la economía mundial, nos referimos a la ubicación geográfica, el único país en vías de desarrollo con 3 mil kilómetros de frontera con EUA, la estructura de costos de transporte, que es considerablemente bajo dado que se han desarrollado 14 pares de ciudades fronterizas<sup>9</sup> en ambos países, lo que ha implicado que en muchos casos existan plantas de la misma empresa en ambos países y que se segmente la producción buscando los mejores costos salariales viajando sólo unos cuantos kilómetros entre planta y planta.

Esta situación de ubicación que es claramente una ventaja de México, también juega en su contra al mismo tiempo, porque resulta que la cercanía con EUA ha sido un factor importante para que no se desarrolle una cadena importante de proveedores en México, pues los costos de transporte con EUA son bajos y por tanto se requiere que los costos salariales de los proveedores sean lo suficientemente bajos para que sean rentables los insumos en suelo mexicano.

Dadas las características anteriores podemos plantear de manera general que en sus inicios, la maquila en México se desarrolló a partir de elaborar segmentos de la producción con tareas simples, que añadían poco valor y generaban poco aprendizaje tecnológico (De la Garza, 2005).

El aspecto cultural ha sido importante en el establecimiento de la maquila en México, una parte importante del empleo maquilador

se compone de mujeres, las cuales son preferentemente contratadas (a decir de varios directores de plantas maquiladoras Grunwald y Flamm, 1985) por su grado de responsabilidad, puntualidad, asistencia y “docilidad”.

La contracara de este conjunto de características es el nivel salarial, el diferencial de remuneraciones entre México y EUA, se ha calculado que la brecha es de 8 a 1 y en algunas ramas como la automotriz de hasta 12 a 1 (Gráfica 4). Recapitulando, las ventajas de producir desde México previo a los años ochenta eran bajos salarios, productividad media, tasa impositiva baja, bajas restricciones ambientales, mano de obra responsable disciplinada y con algunos conocimientos del idioma inglés, bajos costos de transporte, infraestructura de transportes y comunicaciones adecuada.

Una vez iniciado el neoliberalismo, México canceló la opción de industrialización mediante la ISI y comienza un proceso de apertura comercial que en realidad ya había iniciado mediante la maquila. Pero que institucionalmente comienza con la incorporación de México al GATT en 1986, que junto con la unilateral desgravación arancelaria de decenas de productos en 1984 allanaron el camino para la instauración del TLCAN en 1994. Este conjunto de cambios institucionales le proporcionaron a México otra dimensión en lo referente a la internacionalización de la producción al otorgarle ventajas para que se establecieran las maquiladoras, que se convertirán en el núcleo de la inserción productiva y comercial de México a la economía estadounidense que se encontraba también en un profundo proceso de ajuste por

---

9. La relación entre ciudades fronterizas hermanas ubicadas en México y Estados Unidos comienza en el noroeste con Tijuana-San Diego, continuando con Caléxico-Mexicali, Nogales-Nogales, Douglas-Agua Prieta, Ciudad Juárez-El Paso, Ojinaga-Presidio, Ciudad Acuña-Del Río, Eagle Pass-Piedras Negras, Nuevo Laredo-Laredo; Mc Allen-Reynosa y finaliza en el noreste con Matamoros-Brownsville (García, 2007).



la irrupción de la revolución informática y de la globalización, (etapa informática-global del capitalismo de acuerdo con Dabat, 1993). Como veremos a continuación, México jugó un papel productivo importante en el liderazgo de EUA en la etapa informática-global.

b) La coyuntura mexicana en la transformación de la economía mundial

A partir de los años ochenta la economía mundial pasó por un complejo proceso de transformación derivado de al menos cinco factores que se conjugaron en la conformación de la etapa informática-global:

1) la maduración de la revolución tecnológica basada en los microprocesadores que abrieron una larga etapa de cambios tecnológicos basada en la capacidad de almacenar, procesar y compartir información en micro circuitos, pronto esta innovación (tecnológica) se extendió a lo largo del mundo y México fue uno de los países importantes en el ensamblaje de computadoras y de los nuevos aparatos electrónicos digitales a partir de las maquiladoras, en particular el cluster de la maquila informática y electrónica en Jalisco (Dabat y Ordóñez, 2009)

2) la pérdida de competitividad productiva de EUA y su respuesta mediante la profundización de la internacionalización de la producción hacia países con menores costos salariales (sudeste asiático, Canadá, Centroamérica y sobre todo México)

3) transformaciones profundas en el sistema financiero internacional iniciadas en EUA a partir de la búsqueda creciente de los ahorradores por participar en los fondos de especulación (mutual funds y equity funds). Ante el incremento de la inflación y las bajas tasas de interés pasivas buscaban instrumentos

financieros que les generara mayor rentabilidad a sus ahorros, este proceso coadyuvó a la internacionalización de los flujos financieros (junto con las desregulaciones de la bolsa de valores conocida como Big Bang) y generó además un incremento en el stock de fondos prestables para el financiamiento. Este fenómeno permitió el incremento de las inversiones en bolsa y el incremento en la IED en países en desarrollo puesto que se incrementó el dinero en circulación y la capacidad de financiamiento

4) la crisis de la deuda de 1982 que generó profundos cambios institucionales y en las políticas económicas de los países latinoamericanos, en particular en México. Estos cambios se engloban en la llamada política neoliberal que consiste entre otros elementos en un proceso de apertura comercial, política monetaria en pro de la estabilidad de precios, desregulación de la ley de inversión extranjera, desregulación financiera, privatización, etcétera

5) un proceso de formación de bloques económicos, dicho proceso inició con la Ronda de Uruguay en 1984 (la de mayor envergadura en toda la historia del GATT) y se consolidó en la década de los noventa con la conformación del mercado común Europeo en 1993, la sustitución del GATT por la OMC en 1994 y el inicio del TLCAN en 1994.

Como se observa México jugó un papel fundamental en la consolidación del libre comercio a nivel mundial, en la recuperación económica estadounidense mediante la internacionalización de la producción y en la captación de ahorro externo (principalmente mediante IED). Todo este proceso de carácter mundial ocurre en medio de la renegociación de la deuda en los años ochenta



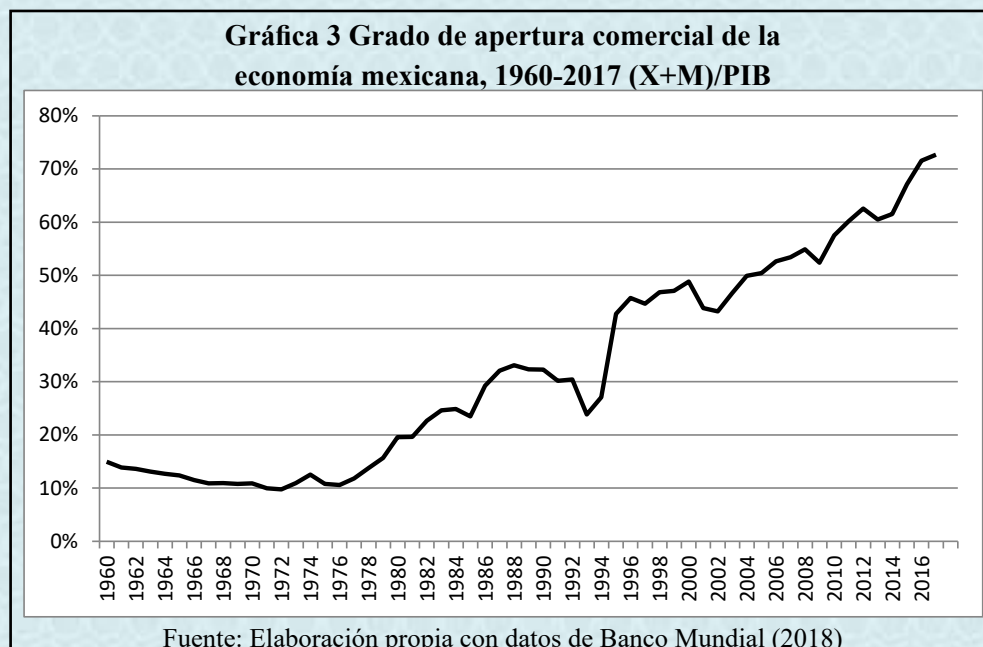
y en la instauración del neoliberalismo en México. Así podemos concluir que en la coyuntura histórica México se vio en la necesidad de fortalecer su inserción a la economía mundial de forma perentoria (sin la posibilidad de lograr aprendizaje tecnológico y empresas propias como sí lo hicieron los tigres asiáticos) y EUA requería de un mercado nuevo y de un proveedor de mano de obra medianamente calificada y barata que le permitiera hacer frente a sus competidores en su propio mercado y en el mercado mundial.

c) Principales productos de exportación y la participación de México en las cadenas globales de producción.

La economía mexicana se encuentra desde el arribo del neoliberalismo (pero en particular desde la apertura comercial de 1986) con un alto grado de inserción a la economía mundial, sobre todo desde lo productivo, es decir, la estadística de comercio internacional y de flujos de inversión reflejan el alto grado de imbricación del sector manufacturero mexicano

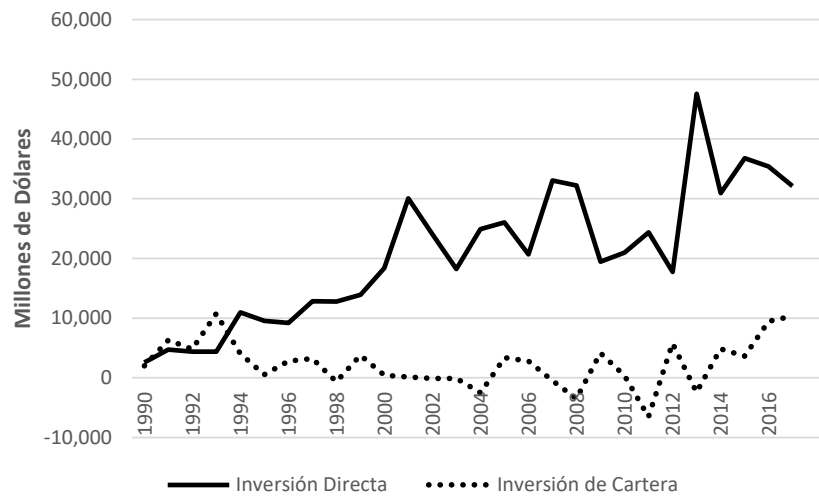
con la economía mundial, en particular con la estadounidense.

En la gráfica 3 se observa claramente que a partir de mediados de la década de los ochenta el grado de apertura comercial de México (cociente obtenido de dividir la suma de exportaciones e importaciones entre el PIB) crece de manera exponencial, para 2017 es superior del 70% del PIB se explica por el comercio exterior, del cual, cerca de ese 70% es por el comercio con EUA. Por lo anterior planteamos que la inserción de México a la economía mundial toma diferentes matices a partir del neoliberalismo, irrumpe el crecimiento en el comercio de bienes producto de la maquila en la cual EUA es el protagonista principal. A diferencia de otros países México se inserta fundamentalmente a la economía mundial a partir de la manufactura, las remesas y la IED. México no ha sido un importante destino de los flujos de cartera internacional, pero sí es la décimo tercera economía en la captación de IED del mundo (ver gráfica 4).



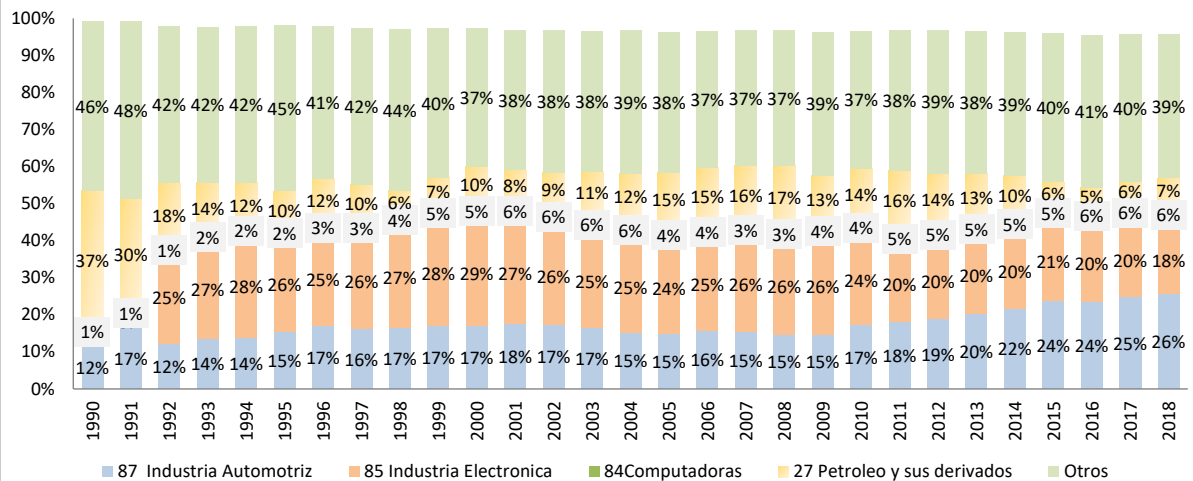


**Gráfica 4 Flujos de llegada a México de Inversión Extranjera Directa y de Cartera 1990-2017 (en millones de dólares)**



Fuente: Elaboración propia con datos de Banco Mundial (2018).

**Gráfica 5 Partición porcentual en las exportaciones de México para el Mundo de los principales capítulos arancelarios, 1990-2018**



Fuente: United Nations International Trade Statistics Database (2019)



Al analizar los principales productos que México comercializa (tanto importaciones como exportaciones) observamos que se sintetizan en 4 capítulos arancelarios (87) Automóviles, (85) Electrónica, (84) Computadoras y (27) Petróleo y sus derivados (ver gráfica 5).

En realidad, estos productos son los que más se comercializan a nivel mundial, por lo que podemos afirmar que México es parte importante de una red de producción a nivel mundial o de las Cadenas Globales de Valor (CGV).

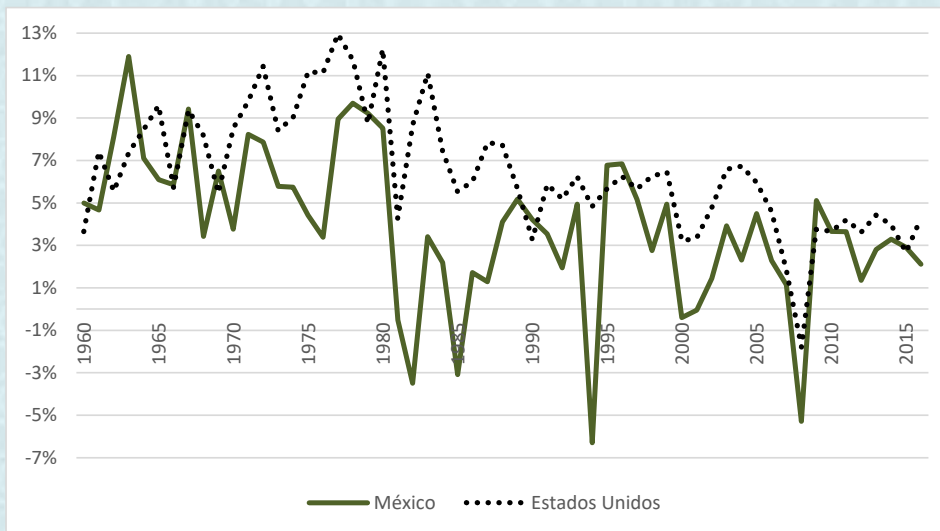
En un principio los principales productos de exportación de la maquiladora mexicana eran los productos electrónicos, entre los cuales destacaban los televisores, posteriormente, los automóviles tomaron mucha importancia a partir de la década de los ochenta, para los años noventa la exportación de computadoras crece de forma importante, a tal grado que México

es actualmente el cuarto lugar en exportación de computadoras.

En años recientes ha crecido la producción de teléfonos celulares, de equipo médico y de aeronaves, pero aún se encuentran muy lejos de los 4 principales capítulos arancelarios.

La intensa relación entre las ramas industriales automotriz, electrónica, computacional y petrolera entre México y EUA explica en gran medida el grado de acoplamiento entre las dos economías a partir de la década de los noventa (Leal 2015), esta situación genera que, ante una recesión en EUA, la recesión correspondiente en México sea aún mayor, como se observa en la gráfica 6, tanto la recesión del 2001 como la de 2008-2009 fue mayor en México que en EUA. Sin embargo, también se observa que para 2010 el crecimiento de México es superior al de EUA, lo que se explica en gran

**Gráfica 6 Evolución de la Tasa de Crecimiento del PIB en Estados Unidos y México 1960-2017**



Fuente: Elaboración propia con datos de Banco Mundial (2018)



medida porque la estrategia de las empresas estadounidenses para salir de la recesión ha consistido en profundizar su estrategia de reducción de costos internacionalizando su producción laborando de forma creciente desde México (Dabat y Leal, 2019).

d) Principales ramas manufactureras exportadoras.

México se transforma paulatinamente a partir de la década de los ochenta en una economía con una fuerte vocación exportadora; pasa de ser una economía fuertemente rentista (petrolera) a ser una economía *sui generis* porque se convierte en una economía manufacturera exportadora, pero con escasa generación de valor de lo que exporta, son escasas las empresas manufactureras mexicanas que exportan y son escasos los encadenamientos productivos de nuestras exportaciones manufactureras. No existe otro país en el mundo que ostente tanto éxito en las exportaciones manufactureras pero que al mismo tiempo no tenga empresas nacionales que exporten. Esta paradoja se explica principalmente por la cercanía con EUA, por el TLCAN ahora TMEC y por tanto por la gran importancia de la industria maquiladora, no sólo estadounidense sino también asiática y europea que busca llegar a EUA con cero aranceles.

Al realizar un análisis detallado de las exportaciones mexicanas, observamos que por mucho dominan 3 capítulos arancelarios, 85 industria electrónica (Pantallas planas, celulares, electrodomésticos y demás manufacturas electrónicas); 84 computadoras y 87 Industria

Automotriz, dejando rezagado al capítulo 27 Petróleo y sus derivados.

Los cambios en la participación de las ramas industriales obedecen a fenómenos internacionales fundamentalmente. Como resultado de la crisis mundial de los setenta, del proceso de madurez del capitalismo que tendió a una mayor internacionalización y del cambio tecnológico relacionado con el microprocesador, para los años ochenta se desarrolla una nueva fase de despliegue del capitalismo que la nombraremos informática-global<sup>10</sup>(Dabat, 1993), la cual implicó entre otros elementos el tránsito hacia un nuevo patrón industrial dominado por el sector electrónico e informático.

En este contexto de cambio en el patrón de industrialización y de profundización de la estrategia de internacionalización del capital, México entra en un profundo proceso de agotamiento de su estrategia de industrialización y por tanto de inserción a la economía mundial basada en la exportación petrolera y la incapacidad de avanzar hacia la industrialización pesada y de generación de tecnología de punta, por lo cual se decide incorporar a la economía mundial a partir de un proceso unilateral de apertura comercial.

En este contexto se consolida sobre todo en la segunda mitad de los ochenta la maquiladora automotriz, pero sobre todo cobra gran importancia la maquiladora electrónica y la de computadoras, es decir, las ramas industriales líderes que conforman el nuevo patrón industrial a nivel mundial y por ello EUA incorpora a la

---

10. Otros autores coinciden con que los años ochenta representan un punto de inflexión en la economía mundial, así se le conoce con términos tan variados como Nueva Economía (Stiglitz, 2003) Capitalismo del Conocimiento (Ordóñez 2004), Economía del Conocimiento (David y Forey 2002), etcétera, en esta investigación se utiliza el concepto Informático-Global para hacer referencia al nuevo patrón industrial el sector informático y las nuevas capacidades de penetración en cuanto a su producción y su consumo es decir global, aspecto espacial hasta ahora inédito en la economía mundial.



maquiladora mexicana en la fabricación de estos productos como se verá a continuación.

### *Breve análisis de las 5 principales ramas industriales*

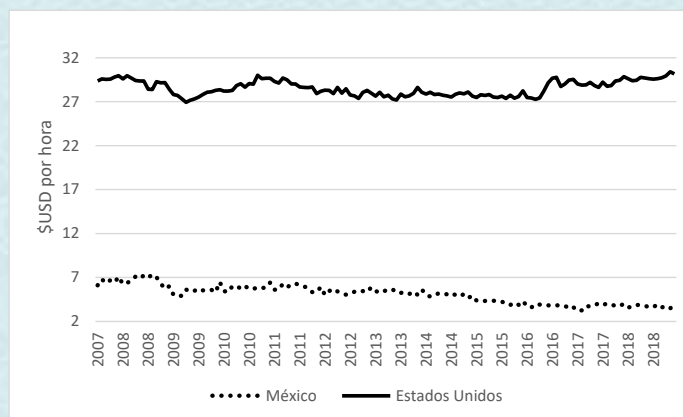
#### **A. Industria automotriz**

La industria automotriz mexicana está dominada por la producción maquiladora, es decir, no existe una producción de automóviles mexicanos, es la séptima a nivel mundial en producción, es la principal fuente de divisas para el país, participa con el 20% del PIB manufacturero y con el 3.7% del PIB nacional y participa con el 22% de empleos de la industria manufacturera (INEGI 2016). Más del 80% de la producción se destina a las exportaciones dentro de las cuales sobresale el mercado de EUA.

Sin embargo, también ha sido utilizado el país como plataforma de exportación rumbo a EUA de empresas asiáticas y alemanas, en lo particular se producen en México autos compactos y autopartes. Si bien China es actualmente el

principal productor a nivel mundial, el total de su producción se dirige al mercado interno, sin embargo, parece altamente probable que en el mediano plazo se instalen plantas productoras en México en busca del mercado estadounidense. Esta industria presenta graves desafíos porque el posible incremento en la automatización de la producción (con la llamada industrialización 4.0) y los posibles cambios en la demanda del consumidor (se plantea que en el futuro habrá una cantidad creciente de personas que prefieran no tener autos propios y utilizar algún tipo de transporte público o renta de automóvil), presentan en conjunto un futuro desafiante en términos de demanda y de generación de empleos, dos aspectos que son fundamentales hoy para explicar la gran importancia que ha generado esta rama industrial. Pero en el corto plazo la importancia para la economía mexicana de esta rama industrial lo explica: la cercanía con EUA (principal mercado automotriz), la productividad media en México (Makensey, Global Institute, 2014), la infraestructura de transportes y comunicaciones con la que

**Gráfica 7 Diferencial Salarial de Industria Automotriz de Estados Unidos y México (2007-2018 Dólares por hora)**



Fuente: Elaboración propia con datos de Inegi, Banco de Información Económica, Remuneraciones para México, y United States Department of Labor, Bureau of Labor Statistics, para Estados Unidos



cuenta el país, los bajos impuestos, las facilidades que otorga la ley de inversión extranjera (Oficina de la Presidencia de la República, 2017) y sobre todo los bajos niveles salariales, que son cerca de 10 veces menores que los estadounidenses, pero con una brecha de productividad menor (ver gráfica 7).

En particular esta rama ha crecido mucho a partir de la recuperación de la crisis de 2009, se ha profundizado la estrategia de las empresas estadounidenses de producir desde México (TACNA, 2019), la situación de esta rama le ha dejado al país una importante captación de divisas y una generación de alrededor de 800 mil empleos directos, y ha constituido también uno de los puntos neurálgicos en el proceso de renegociación del TMEC. Por su parte para EUA ha significado una pérdida muy importante de empleos y una desinversión en su rama automotriz doméstica (Dabat y Leal, 2019), en buena medida la política neoproteccionista de Trump se explica por el avance de la maquiladora automotriz en México y la declinación de esta rama al interior de EUA.

### **B. Industria electrónica**

Esta es la rama industrial que ha sido de manera histórica la más importante para México, antes de la gran relevancia que cobró la rama automotriz, la industria electrónica fue pionera en el establecimiento de maquiladoras. En la década de los sesenta las empresas estadounidenses de aparatos electrónicos (en particular de televisores) se asentaron en el norte del país, como

una medida defensiva ante el gran incremento de ventas de parte de Japón.

Los menores costos salariales y la alta calidad de los productos japoneses terminaron por ganarle el mercado a las propias empresas estadounidenses, por ello establecieron plantas maquiladoras en México logrando una importante reducción de costos salariales y un incremento en sus ventas en el mercado mundial. Tijuana fue la principal ciudad receptora de inversión maquiladora y actualmente México es el primer exportador de pantallas planas del mundo, posteriormente, al igual que en la rama automotriz, empresas japonesas y coreanas establecieron maquiladoras electrónicas usando a México como plataforma de exportación. Recientemente, se ha desarrollado un germen de maquiladoras de telefonía celular que si bien aún no es importante a nivel mundial<sup>11</sup>, podría en un futuro ser una rama industrial importante si consideramos que México cuenta además con una importante producción minera que genera insumos para los celulares<sup>12</sup>.

### **C. Computadoras**

El caso de las computadoras en México es muy particular, la mayoría de los investigadores lo estudian como un subsector de la industria electrónica, sin embargo, desde la óptica de esta investigación merece un tratamiento a parte porque dentro del análisis de exportaciones, pertenece al capítulo arancelario 85 máquinas y procesamiento de datos, que es un capítulo aparte

---

11. Actualmente los principales exportadores de teléfonos celulares son: China (48%), Vietnam (12%), Hong Kong (9%), Holanda (9%) y Estados Unidos (4.5%) (Workman, 2019).

12. Para hacer un celular se emplean alrededor de: 80 elementos químicos, 200 minerales y más de 300 aleaciones. Un celular contiene 56% de plástico, 26% de metales, 16% de cerámica y vidrio, y otro 3% de cristal líquido en la pantalla. Destaca la proporción del uso de cobre, magnesio, vanadio, carbonato de calcio, molibdeno, mica, talco, carbonato de sodio, boratos, caolín, wollastonita, cuarzo y feldespatos (CAMIMEX, 2013).



del 84 de industria electrónica por medio de la cual se comercian pantallas planas, celulares y demás componentes electrónicos.

Al igual que en las ramas automotriz y electrónica, el desarrollo de la computación en México data de muchos años atrás, 1957 se instala la primera fábrica de IBM en la Ciudad de México, pero en 1975 se instala en Jalisco y es una de las empresas pioneras en México (Dussel 1999).

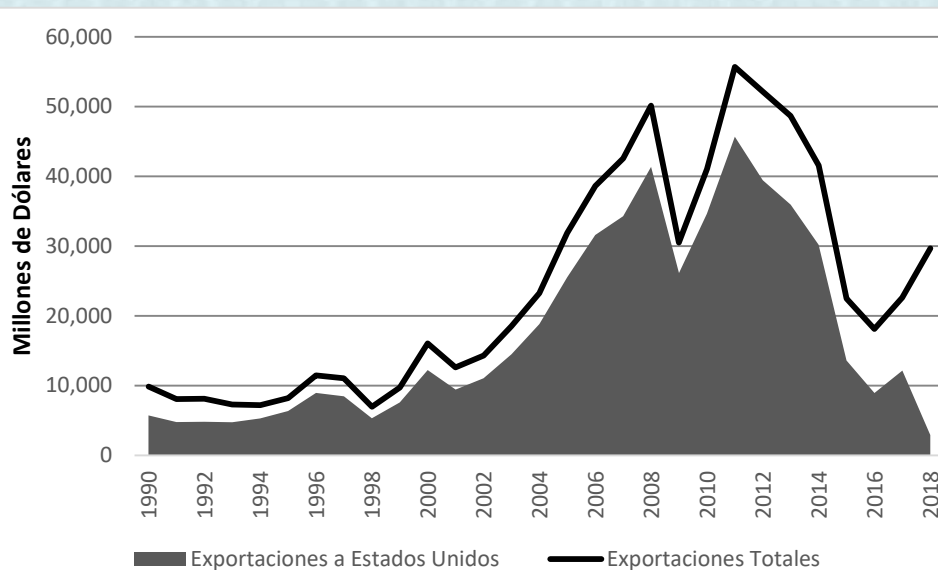
En sus inicios producía máquinas de escribir electrónicas, sin embargo, a partir de la década de los ochenta comienza una nueva fase compuesta por diversos factores: la madurez de la revolución informática, el aumento de la demanda de computadoras personales en todo el mundo, la inversión de una nueva planta

de IBM con 100% de capital extranjero y las depreciaciones del peso frente al dólar en 1982, 1986 y 1987 que derivaron en una mayor competitividad de las exportaciones mexicanas. La industria de la computación produce fundamentalmente desde Jalisco y en la actualidad se encuentran empresas de clase mundial, además de IBM está HP, Intel, Flextronics, Selectron, Foxconn, entre otros.

#### D. Petróleo y sus derivados

Como ya se ha planteado esta rama ha sido históricamente relevante en la inserción de México a la economía mundial, sin embargo, ha perdido importancia frente al gran impulso de la exportación de manufacturas, en particular

**Gráfica 8 Exportaciones de petróleo hacia los Estados Unidos y al Mundo, 1990-2018 (en millones de dólares)**



Fuente: United Nations International Trade Statistics Database (2019)



de los tres principales capítulos arancelarios que hemos mencionado, sin embargo, aun participa en el cuarto lugar dentro de los principales productos de exportación de México.

Se han venido diversificando los destinos de nuestras exportaciones, destacando lo que ocurrió en 2018 en el que EUA participó sólo con el 10% de nuestras exportaciones, siendo que en 2014 participaba con el 73%, ver gráfica 8. En la inserción de México a la economía mundial el petróleo juega un papel cada vez menos importante, porque la producción mexicana de petróleo ha venido a la baja. Los yacimientos petroleros más importantes se están agotando, si bien se han encontrado nuevos, no parecen ser del tamaño de Cantarell. La posibilidad de encontrar nuevos yacimientos en aguas profundas hoy se ve obstaculizado por la difícil situación financiera por la que atraviesa Pemex.

Lo más notable en términos de la inserción de México a la economía mundial es la tendencia decreciente que muestran las exportaciones del capítulo 27, si bien esa tendencia se revirtió de forma moderada en 2018, pareciera que con las condiciones descritas difícilmente se podrán sostener al alza y más bien se proyecta una reducción importante para 2020 (Lajous 2018).

Es muy importante observar la participación de EUA dentro del total de las exportaciones del capítulo 27 de México, desde 2014, Pemex Internacional ha emprendido una estrategia de diversificación de mercados de exportación de petróleo crudo pesado, pero para el año 2018 las exportaciones dirigidas a EUA se desplomaron alrededor de un 75%, sin embargo, el monto de exportaciones totales aumentó, lo que implica una profundización en la estrategia de diversificación emergiendo otros países como

España, India, Singapur y Panamá.

Pareciera que la estrategia es correcta en términos políticos, sin embargo, voces de expertos (Lajous 2014) menciona que la diversificación se ha logrado gracias a una reducción del precio al que se ofrece el petróleo pesado en países de Asia, lo que implica una pérdida de ingresos para Pemex. En su opinión sería más recomendable continuar exportando hacia EUA, aprovechando la baja en la exportación de Venezuela hacia ese país y el muy posible embargo por parte de EUA, por ello pareciera una buena estrategia exportar petróleo pesado en condiciones de duopolio junto con Canadá. Lo que es un hecho es que la exportación de petróleo ha dejado de ser un eje fundamental en la modalidad de inserción de México a la economía mundial.

### **E. Industrias productoras de equipo médico (90) y aeroespacial (88)**

El desarrollo de estas ramas industriales ha sido relativamente reciente, el equipo médico (capítulo arancelario 90) se ha mantenido a lo largo de las dos últimas décadas en el quinto lugar en la participación del total de exportaciones de México hacia el mundo (ITC Trade Map 2019). México es el octavo lugar en exportación de equipo médico del mundo y el principal proveedor de EUA (Pro México 2016). Su dinamismo se debe a una combinación de incremento de la demanda por parte de EUA, (por el envejecimiento de su población), la cercanía de las principales plantas de México con EUA (fundamentalmente en Baja California), la inversión en México de cuatro de las cinco principales empresas productoras de equipo médico del mundo (Johnson & Johnson, GE Healthcare, Medtronic y Baxter International por orden de importancia de acuerdo con Business Monitor International y MPO) y el esquema



de ventajas para producir desde México (bajos costos laborales, programa de promoción de maquiladoras IMMEX, programa de devolución de impuestos de importación a los exportadores DRAWBACK y la regla octava que permite importar insumos y partes de maquinaria con arancel cero Pro México 2014).

Al igual que en el caso de otras ramas industriales, la rama de Equipo Médico se caracteriza por un dominio de empresas extranjeras dentro de las cuales la presencia de EUA es mayoritaria y utiliza a México como plataforma de exportación.

En el caso de la industria aeroespacial no presenta importantes tasas de participación dentro del total de nuestras exportaciones, sin embargo a últimas fechas ha presentado un dinamismo relevante, creciendo a tasas promedio anual de 7% (ITC Trade Map 2019). El desarrollo de esta rama no ha sido estudiado a profundidad, a excepción de algunos especialistas (Hualde y Carrillo, 2007), sus inicios datan de la década de los años cincuenta y tiene una fuerte connotación política y estratégica. Actualmente, la empresa Bombardier destaca en la rama, pero llama la atención que más del 90% de sus exportaciones se han dirigido a EUA de 2001 a la fecha, lo que implica nuevamente la gran profundización entre los sectores industriales de México y EUA.

Recapitulando, a lo largo de este texto hemos observado que la integración de México a la economía mundial ha pasado por varias etapas que presentan características propias.

Mientras en el México del siglo XIX la inserción ocurrió a partir de recibir IED, empréstitos de capital e importaciones y nuestras exportaciones fueron marginales. Para 1920 la exportación de petróleo y de bienes primarios va a ser fundamental junto con la migración.

Para la época del desarrollo estabilizador el endeudamiento externo vuelve a ser de mucha importancia al igual que la exportación de bienes primarios junto con la migración. Es decir lo que México exportaba era su riqueza de recursos naturales y su mano de obra mediante las migraciones (legales acuerdo bracero de entonces). Para finales de la década de los setenta el petróleo toma un impulso inédito y México tiende a ser un país mono exportador, los empréstitos extranjeros se disparan como consecuencia de las propias necesidades de extracción de petróleo y el agotamiento de la fase de despliegue del capitalismo basada en la promoción del mercado interno.

Pero para la década de los ochenta el país y el mundo van a sufrir cambios radicales, tomará fuerza la exportación de manufacturas, como resultado de varios procesos: el cambio en la forma de producción de las grandes empresas a nivel mundial, la aprobación de cambios en la ley de inversión extranjera, la profundización de la pérdida de competitividad de EUA y la profundización de su estrategia de producir desde México con costos más bajos, el proceso de apertura comercial iniciada en 1985 y la carencia en la generación de empleos por parte de la producción nacional.

Estos elementos alentaron a que en la década de los ochenta México se insertara a la economía mundial a partir de la exportación de petróleo y de manufacturas, en menor medida la exportación de productos agrícolas, la migración que se disparó por efecto de la crisis de 1982, los empréstitos extranjeros, el incremento de IED y de flujos de cartera.

En realidad como lo plantean Delgado y Cypher (2010), lo que exporta México a partir del neoliberalismo es básicamente mano de obra barata que ensamblaba manufacturas, esta



modalidad se mantendrá en la década de los noventa e incluso se va a profundizar con la entrada en vigor del TLCAN y la irrupción de la revolución informática que colocó a México como una potencia exportadora de computadoras y de productos electrónicos (sobre todo televisores). Esta fase tendrá un importante punto de inflexión en 2001, con la entrada de China a la OMC lo que constituyó una fuerte competencia para el plan mexicano de exportar manufacturas con base en bajos salarios y generó un cambio en la estrategia de inserción de las maquiladoras mexicanas.

Hoy no sólo México exporta con base en bajos salarios (aunque fundamentalmente sí), existen otros factores importantes como la ubicación geográfica, su infraestructura de transportes y comunicaciones, sus bajo impuestos, sus bajas tasas de sindicalización, su nivel de productividad media-alta, la continua devaluación del peso, las políticas de promoción de IED por parte del gobierno y la generación de clusters que generan proveedores en distritos industriales. En este proceso de cambio la exportación de bienes agrícolas no figura dentro de los principales rubros y la exportación de petróleo ha caído hasta el

cuarto lugar. Es importante destacar como ante las recesiones en EUA de 2001 y 2009, así como el menor crecimiento de 2015, las ramas líderes en exportación presentan comportamientos negativos como se observa en el cuadro 4.

### Conclusión

La economía mexicana se ha venido transformando en concordancia con los principales cambios en la economía mundial, en ese sentido la estructura económica de México se ha adaptado a las necesidades de la nueva modalidad de inserción a la economía mundial destacándose las ventajas de sus características geográficas, poblacionales, de infraestructura, de recursos naturales, educativas y culturales.

Para ello las empresas transnacionales han impulsado ramas industriales que resultan clave para el mercado mundial y de paso han dejado generación de empleos y divisas para la economía mexicana: industria automotriz, industria electrónica (producción de pantallas planas, computadoras y celulares), de forma declinante el petróleo y sus derivados y últimamente equipo médico. Sin embargo, ese desarrollo industrial se ha logrado en una proporción importante gracias al incremento

**Cuadro 4 Tasa de crecimiento de las principales Industrias Exportadoras de México, para años seleccionados**

Capitulo	Productos	1992	1995	1998	2001	2002	2003	2009	2013	2014	2015	2016	2017	2018
	<b>Total</b>	71%	31%	7%	-5%	1%	3%	-21%	2%	4%	-4%	-2%	10%	10%
87	<b>Industria Automotriz</b>	27%	46%	10%	-1%	-0.1%	-2%	-21%	10%	11%	5%	-3%	16%	14%
85	<b>Industria Electronica</b>	1218%	20%	13%	-9%	-2%	-3%	-20%	4%	3%	2%	-6%	7%	0.3%
84	<b>Computadoras</b>	15%	40%	18%	19%	-4%	8%	10%	-6%	19%	-11%	12%	13%	25%
27	<b>Petroleo y derivados</b>	0.4%	14%	-37%	-21%	13%	29%	-39%	-7%	-15%	-46%	-19%	25%	31%
90	<b>Instrumentos medicos</b>	347%	14%	24%	13%	5%	7%	-9%	9%	12%	6%	7%	8%	9%

Fuente: Elaboración propia con datos de International Trade Centre (2019)



en la IED que ha generado un gran crecimiento de la industria maquiladora. Este fenómeno ha propiciado que la región norte de México destaque en su participación en el PIB, en generación de empleos produciendo un fuerte contraste con las regiones sur y sureste del país.

En el camino para lograr este cambio en la estructura productiva los gobiernos mexicanos a partir de 1982, han implementado una serie de políticas económicas acordes como la búsqueda de un solo objetivo económico de política monetaria: la estabilidad (del tipo de cambio y de la inflación), la reducción en la inversión pública, una política tributaria que no grave a las grandes empresas y una contención salarial.

Si analizamos el papel de EUA y de sus empresas en IED, destino de nuestras exportaciones, origen de nuestras importaciones, etc., encontramos que hasta hoy el papel de EUA en el sector externo de México es avasallador y vivimos una suerte de simbiosis<sup>13</sup> en la relación México-EUA, con una clara subordinación (Leal y Dabat 2019). Uno de los retos del nuevo gobierno es diversificar el sector externo de México y en ese contexto la creciente participación de China en la economía mundial abre una serie de opciones

para la economía mexicana, sobre todo para las cuatro principales por su nivel de productividad y salarial para captar inversión extranjera china que esta vez sí deje aprendizaje tecnológico y nos permita insertarnos a las cadenas globales de valor desde una posición más alta.

Por lo pronto las negociaciones del TMEC han girado en torno a la necesidad de EUA de cerrarle la puerta a China, pero los crecientes desacuerdos comerciales entre México y EUA (amenaza de aranceles al acero y aluminio por parte de EUA; y de productos agrícolas por parte de México), podrían ser un preámbulo de una nueva fase en la inserción de México en la economía mundial, una en la que se diversifique la IED, las exportaciones, importaciones y flujos de inversión de cartera, con China como nuevo personaje.

[Regreso al índice](#)

---

13. El primero en acuñar el término “simbiosis” fue el botánico alemán Anton de Bary en 1873, utilizándola para describir la estrecha relación de organismos de diferente tipo. Concretamente la definió como «la vida en conjunción de dos organismos disimilares, normalmente en íntima asociación, y por lo general con efectos benéficos para al menos uno de ellos». La Real Academia de la Lengua Española define el término simbiosis como «la asociación de individuos animales o vegetales de diferentes especies, sobre todo si los simbioses sacan provecho de la vida en común». Actualmente, la definición de simbiosis se encuentra sometida a debate, ya que, desde una perspectiva de los costos y los beneficios, Ángela Douglas (2010) plantea que cada uno de los participantes obtienen de las relaciones simbióticas en la naturaleza pueden clasificarse como de mutualismo, comensalismo y parasitismo. En el mutualismo ambas especies se benefician; en el comensalismo la relación es beneficiosa para una de ellas e indiferente para la otra; y en el parasitismo la relación es positiva para una, aunque perjudicial para la otra. Utilizamos el término simbiosis para contrastar las declaraciones de Trump acerca de que el entonces TLCAN fue el peor Tratado firmado por EUA en el cual sólo México recibía beneficios, como si México fuera un parásito de EUA, o como si hubiera un Comensalismo en el que sólo México se beneficia y a EUA le es indiferente el Tratado. Nosotros planteamos que ambas naciones han salido beneficiadas aunque en diferentes formas y niveles con la relación por lo que ha existido una simbiosis mutualista en términos de Douglas, por lo que EUA estaba muy interesado en mantener el T-MEC.



### Bibliografía

- Aguilar, Silvia (2001). “Capítulo I. La política de Industrialización por Sustitución de Importaciones”, en El papel de la política industrial en México, en un contexto de apertura comercial. 1986-1997. Tesis para obtener grado de Licenciatura. Directora Lic. Irma Portos Pérez. Facultad de Economía. Universidad Nacional Autónoma de México. Agosto de 2001.
- Banco Mundial (2018). “Guía en línea para los indicadores del Desarrollo Mundial: una nueva manera de encontrar datos sobre el desarrollo”. World Bank Data Team. Estados Unidos.
- Banco Mundial (2019). MIGRATION AND REMITTANCES Recent Developments and Outlook. MIGRATION AND DEVELOPMENT BRIEF, 31, 42.
- Beteta, Ramón. (1950). “Pensamiento y dinámica de la revolución mexicana: antología de documentos politicosociales”. México: México Nuevo.
- Bujarain, Nicolai (1971), “La economía mundial y el imperialismo”, Editions Ruedo Ibérico, España
- Cámara Minera de México [CAMIMEX] (2013). “Contienen celulares más de 200 minerales”. En Minería Responsable. 16 de febrero de 2013. Disponible en <http://www.industriamineramexicana.com/2013/02/contienen-celulares-mas-de-200-minerales/>
- Dabat, Alejandro y Ordoñez, Sergio (2009). “Revolución informática, nuevo ciclo industrial e industria electrónica en México”. Universidad Nacional Autónoma de México, Instituto de Investigaciones Económicas Ciudad Universitaria.: Casa Juan Pablos Centro Cultural.
- Dabat, Alejandro (1993), “El Mundo y las Naciones”, México, UNAM-CRIM
- Dabat, Alejandro (2017). “Esbozo de método para el estudio del siglo XX e inicios del XXI”, Economía Informa, vol. 407, núm. C. noviembre-diciembre. UNAM México
- Dabat, Alejandro y Leal, Paulo (2019), “La declinación histórica de Estados Unidos y de su hegemonía”, en Alejandro Dabat, Del agotamiento del Neoliberalismo a un mundo multipolar e incluyente, México, UNAM.
- David, Paul, y Foray, Dominique (2002, March). “An introduction to the economy of the knowledge society”, *International Social Science Journal*, Volume 54, pp.9-23.
- De la Garza, Enrique (2005). “Modelos de producción en la maquila de exportación: La



crisis del toyotismo precario”. Editorial Plaza y Valdés. Universidad Autónoma Metropolitana, Iztapalapa. México.

- Delgado, Raúl y Cypher, James (2010). “Mexico’s Economic Dilemma: The Developmental Failure of Neoliberalism”. Rowman & Littlefield Publishers. Estados Unidos.
- Diario Oficial de la Federación (1973). “Ley de Inversión Extranjera Directa. Secretaría de Gobernación. 09 de marzo de 1973.
- Douglas, Angela (2010). “The symbiotic habit”. Oxford, Princeton University Press. United States of America.
- Dussel, Enrique. (Julio, 1999). “La subcontratación como proceso de aprendizaje: el caso de la electrónica en Jalisco (México) en la década de los noventa”, en *CEPAL - SERIE Desarrollo productivo*, No. 55, 69.
- Dussel, Enrique. (2000). “La inversión extranjera en México”. Santiago de Chile: Naciones Unidas.
- Figueroa, María (2013). “Inversión Extranjera Directa e México: un análisis de sus resultados en el periodo 1980-2010”. XVIII Congreso Internacional de Contaduría, Administración e Informática. 2, 3 y 4 de octubre de 2013.
- Garcia y Griego, Manuel (1981). “The importation of Mexican contract laborers to the United States, 1942-1964: antecedents, operation, and legacy”. United States: Program in United States-Mexican Studies, University of California, San Diego.
- García, María (2007). “Ciudades Fronterizas del Norte de México”, en *Anales de la Geografía*. Vol. 27. Núm. 2. P.P. 41-57. Universidad Autónoma de Ciudad Juárez y Red Nacional de Investigación Urbana.
- Gereffi, Gary. (2001). “Las cadenas productivas como marco analítico para la globalización”, en *Problemas Del Desarrollo. Revista Latinoamericana De Economía*, 32(125). doi:<http://dx.doi.org/10.22201/iiec.20078951e.2001.125.7389>
- Government Publishing Office (1962). “Public Law 87-454”. Senate and House of Representatives of the United States. Estados Unidos. Disponible en <http://uscode.house.gov/statutes/pl/87/456.pdf>



- Grunwald, Joseph, y Flamm, Kenneth (1985). “The global factory: foreign assembly in international trade”. The Brookings Institution. Washington.
- Grunwald, Joseph, y Flamm, Kenneth (1991). “La fábrica mundial: el ensamble extranjero en el comercio internacional”. Fondo de Cultura Económica. México.
- Hualde, Alfredo y Carrillo, Jorge (2007). “Diagnóstico de la industria aeroespacial en Baja California. Características productivas y requerimientos actuales y potenciales de capital humano”. El colegio de la frontera norte. México.
- Ibáñez, José y Farías, José (1999). “México: de la deuda externa a la deuda eterna: Fundamentación económica y argumentación humanista”. ITESO Instituto de análisis y propuestas sociales. México.
- InfoMaquila (2017). “La Historia de RCA en Ciudad Juárez”. En InfoMaquila Portal Web. Sección Noticias. 9 de enero de 2017. Disponible en <https://www.infomaquila.com/la-historia-de-rca-en-ciudad-juarez/>
- Instituto Nacional de Estadística, Geografía e Informática [INEGI] (2000). “Estadísticas Históricas de México”, Tomo II. INEGI. México.
- Instituto Nacional de Estadística y Geografía (2016). Boletín de prensa. Núm 285/16. Disponible en [http://www.inegi.org.mx/saladeprensa/boletines/2016/especiales/especiales2016\\_07\\_02.pdf](http://www.inegi.org.mx/saladeprensa/boletines/2016/especiales/especiales2016_07_02.pdf) (consultado el 27 de octubre del 2017)
- International Trade Centre [ITC] (2019). “TradeMap”. Estadísticas del comercio para el desarrollo internacional de las empresas. Disponible en <[https://www.trademap.org/Country\\_Sel-Product\\_TS.aspx?nvpm=3%7c%7c%7c%7c%7c8471%7c%7c%7c4%7c1%7c1%7c2%7c2%7c1%7c2%7c1%7c1](https://www.trademap.org/Country_Sel-Product_TS.aspx?nvpm=3%7c%7c%7c%7c%7c8471%7c%7c%7c4%7c1%7c1%7c2%7c2%7c1%7c2%7c1%7c1)>
- International Trade Centre [ITC] (2016). “Estadísticas del comercio para el desarrollo internacional de las empresas” [Online]. Disponible en <<https://www.trademap.org/Index.aspx>>
- Lajous, Adrián (2014). “La industria petrolera mexicana. Estrategias, gobierno y reformas”. Fondo de Cultura Económica. México.
- Lajous, Adrián (marzo, 2018). “Inversiones en refinación de petróleo”, en La Jornada. Consultado [Mayo 12, 2019]. Disponible en: <https://www.jornada.com.mx/2018/03/02/opinion/017a1pol>
- Leal, Paulo. (2014). “Análisis de los cambios en la estructura industrial de México ante



la apertura comercial (1982-2012)”. En *Revista Heterodoxus, revista de investigación y análisis económico*, Facultad de Economía, UNAM, Año 1 No.1, agosto-octubre 2014.

- Leal, Paulo (2015). “La estructura económica como determinante de la relación Estados Unidos - México (1940-2013)”, [en prensa] Universidad Nacional Autónoma de México, Posgrado de Economía.
- Marichal, Carlos y Cerutti, Mario [coord.] (1997), “Historia de las grandes empresas en México, 1850-1930”, Fondo de Cultura Económica México.
- Marichal, Carlos y Ludlow Leonor [coord.] (1998), “La Banca en México, 1820-1920”, *Lecturas de Historia Económica Mexicana*, Instituto Mora/El Colegio de México/El Colegio de Michoacán, México.
- Marx, Karl (1857). “Introducción General a la Crítica de la Economía Política”. Ediciones Siglo XXI. México.
- Marx, Karl (2010) [1873]. “Introducción General a la Crítica de la Economía Política”. Ediciones Siglo XXI. México.
- McKinsey Global Institute (2014). “A tale of two Mexicos: Growth and prosperity in a two - speed economy”. Consultado [Febrero 4, 2019]. Disponible en: [https://www.mckinsey.com/~media/McKinsey/Featured%20Insights/Americas/A%20tale%20of%20two%20Mexicos/MGI\\_Mexico\\_Full\\_report\\_March\\_2014.ashx](https://www.mckinsey.com/~media/McKinsey/Featured%20Insights/Americas/A%20tale%20of%20two%20Mexicos/MGI_Mexico_Full_report_March_2014.ashx)
- Moreno-Brid, Juan y Ros, Jaime (2010). “Desarrollo y crecimiento en la economía mexicana”. Una perspectiva histórica. México: Fondo de Cultura Económica. México.
- Oficina de la Presidencia de la República (2017). Quinto Informe de Gobierno 2016-2017. Disponible en <https://www.gob.mx/lobuenocuenta/> [Consultado el 10/09/2017]
- Organización de los Estados Americanos [OEA] (2018). “Sistema Continuo de Reportes sobre Migración Internacional en las Américas [SICREMI]”. Organización para la Cooperación y el Desarrollo Económicos [OCDE]. Estados Unidos.
- Ordóñez, Sergio (2004). “Nueva fase de desarrollo y capitalismo del conocimiento: elementos teóricos”, en *Comercio Exterior*. Vol. 54, Núm. 1. Bancomext. Enero.
- Palazuelos, E. (2000). “Estructura económica de Estados Unidos. Crecimiento y cambio



estructural”. Síntesis. España.

- Palazuelos, E. (2015). “Economía Política Mundial”. Ediciones Akal. España.
- Paz, Fernando (2006). “La política económica de la Revolución Mexicana 1911-1924”. México: Fondo Editorial FCA, UNAM.
- Pro México (2014). “Sector Electrónico”. Secretaria de Economía. México. Disponible en < <https://www.promexico.mx/documentos/sectores/electronico.pdf>>
- Pro México (2016). “Dispositivos Medicos”. Secretaria de Economía. México. Disponible en < <https://www.gob.mx/promexico/acciones-y-programas/dispositivos-medicos-26794>>
- Rodríguez, Ivette (2015). “Ford, nueve décadas en México”. en Revista Manufactura. Sección Automotriz. 23 de junio de 2015. Disponible en <https://manufactura.mx/automotriz/2015/06/23/ford-nueve-decadas-de-presencia-en-mexico>
- Rosenberg Otto y Sokal, Max (1929). “The Banking System of Austria”, en Foreign Banking Systems. H. Parker Willis. Estados Unidos.
- Stiglitz, Joseph. (2003). “Los felices 90. La semilla de la destrucción”. Madrid, España. : Trad. Victoria Gordo del Rey y Moisés Ramírez Trapero, Taurus.
- Tacna Services (2019). “TACNA – Mexico Manufacturing Simplified”. About TACNA. Disponible en <http://tacna.net/about-tacna/>
- Terrazas, Marcela y Gurza, Gerardo. (2012). “Las relaciones México-Estados Unidos: Imperios, repúblicas y pueblos en pugna por el territorio, 1756-1867”. México: UNAM, Instituto de Investigaciones Históricas, 2012.
- United States International Trade Commission (1989). “Production sharing: U.S. Imports under Harmonized Tariff Schedule Subheadings 9802.00.60 and 9802.00.80, 1985-1988”. USITC Publication 2243. Disponible en <https://www.usitc.gov/publications/other/pub2243.pdf>
- Workman, Daniel (2019). “Cellphone Exports by Country”, en World’s Top Exports. 26 de Marzo de 2019.
- Vargas, José (2014). “Nuevo ciclo de endeudamiento externo de la economía mexicana”. Editorial Sísisfo. México.